

COMMUNE D'ALRANCE

BULLETIN MUNICIPAL



2001

N° 7

EDITORIAL

Comme nous l'avons fait il y a quelques jours auprès des associations de la Commune, le Conseil Municipal et moi-même vous souhaitons pour l'année qui vient, nos meilleurs vœux de bonheur, santé et réussite dans vos projets pour vous et vos familles.

2001 fût une année de grands changements. Année d'élection, année de transition, année de réformes, mais aussi année de travaux au quotidien.

Au mois de mars, vous avez choisi un nouveau Conseil Municipal, volontaire, jeune et dynamique qui se réunit en séance publique une fois par mois. A cela s'ajoutent les réunions de travail sur des sujets divers, la prise de connaissance des dossiers en cours, et l'évocation des problèmes ou suggestions qui peuvent être soulevés sur les différents hameaux de la Commune. C'est toute une équipe de conseillers qui oeuvrent ensemble pour la satisfaction de leurs administrés.

Année de transition aussi avec le fonctionnement de la Communauté de Communes qui a compétence en matière de voirie et d'ordures ménagères. Certains travaux routiers ont pu tout de même être réalisés sur le budget communal comme la route de la Coste. Il s'agit là d'un programme important qui devrait se terminer d'ici la fin du printemps.

Année de réforme également avec la réforme de l'urbanisme par la loi S.R.U. (relative à la solidarité et aux renouvellements urbains), la mise en place de schémas de cohérence territoriale et les nouveaux P.L.U. (Plans Locaux d'Urbanisme) qui se substituent aux anciens Plans d'Occupation des Sols (P.O.S.); sans compter les multiples discussions générées par la loi d'orientation, d'aménagement et de développement durable du territoire sur les Pays.

Dans les projets à venir, le Conseil Municipal travaillera sur l'assainissement du bourg de La Capelle Farcel. Nous souhaitons également réaliser certains travaux routiers sur les voies communales n° 2 et n° 5 (Le Bousquet et Les Plasses). L'opération cœur de village débutera au mois de mars par une réunion avec le Conseil d'Architecture

d'Urbanisme et d'Environnement, sujet sur lequel nous aurons l'occasion de revenir au fur et à mesure de l'avancement du dossier.

En ce début d'année 2002, nous aurons une pensée particulière pour tous nos amis disparus et pour leurs familles qui se sont retrouvées dans la peine. Qu'elles soient assurées de notre plus sincère sympathie. Fidèles à la tradition, je n'oublierai pas d'adresser un amical souvenir à tous nos compatriotes qui ont dû quitter notre commune mais qui reçoivent et lisent notre bulletin; qu'ils se retrouvent et se reconnaissent dans notre petite vie locale.

Je vous laisse le soin de parcourir ce bulletin n° 7 dans lequel chaque association communale retrace ses moments forts de l'année écoulée.

Bonne lecture à tous.

Jacques MONTROZIER.

Maire d'Alrance.

CONSEIL MUNICIPAL ET COMMISSIONS COMMUNALES

Lors des dernières élections du 18 mars, la Commune a vu renouvelé son Conseil Municipal. Ont été élus :

- | | |
|--------------------------------|----------------------|
| - Monsieur Jacques MONTROZIER, | Maire |
| - Monsieur Christian LACAZE, | Premier Adjoint |
| - Monsieur Régis MASSOL, | Deuxième Adjoint |
| - Monsieur Gabriel DELMAS, | Troisième Adjoint |
| - Monsieur Michel ALAUZE, | Conseiller Municipal |
| - Monsieur Marcel BOUSQUET, | Conseiller Municipal |
| - Monsieur Bernard CLUZEL, | Conseiller Municipal |
| - Monsieur Olivier DOUZIECH, | Conseiller Municipal |
| - Monsieur Philippe DOYEN, | Conseiller Municipal |
| - Monsieur Jean-Pierre DRULHE, | Conseiller Municipal |
| - Monsieur Joël SOLIE, | Conseiller Municipal |



Les Conseillers Municipaux ont été ensuite nommés dans les différentes commissions communales ou syndicats intercommunaux :

- **SYNDICATS INTERCOMMUNAUX :**

- Communauté de Communes de Pareloup Lévézou : DRULHE Jean-Pierre, LACAZE Christian, MASSOL Régis, MONTROZIER Jacques
- SIVOM des Monts et Lacs du Lévézou : BOUSQUET Marcel, CLUZEL Bernard, MONTROZIER Jacques
- Syndicat Intercommunal d'Amenée en Eau Potable (SIAEP) : LACAZE Christian et SOLIE Joël (titulaires), CLUZEL Bernard et ALAUZE Michel (suppléants).
- Syndicat Intercommunal d'Electricité du Département de l'Aveyron (SIEDA) : DOUZIECH Olivier (titulaire) et BOUSQUET Marcel (suppléant)

- **COMMISSIONS COMMUNALES**

- Ecole, Transports Scolaires : SOLIE Joël, DOYEN Philippe, DOUZIECH Olivier, MONTROZIER Jacques.
 - Tourisme, Syndicat d'Initiative, Sports, Animations : LACAZE Christian, BOUSQUET Marcel, DRULHE Jean-Pierre, MASSOL Régis, ALAUZE Michel, DOYEN Philippe, MONTROZIER Jacques.
 - Informations, Communication : CLUZEL Bernard, DOUZIECH Olivier, MONTROZIER Jacques, ALAUZE Michel.
 - Agriculture, Urbanisme, Travaux, Plan d'Occupation des Sols : le Conseil Municipal au complet.
 - Commission des marchés : LACAZE Christian, BOUSQUET Marcel, CLUZEL Bernard, DRULHE Jean-Pierre.
 - Listes Electorales : le Conseil municipal au complet.
 - Centre Communal d'Action Sociale (CCAS) : LACAZE Christian, DOUZIECH Olivier, DELMAS Gabriel, SOLIE Joël.
- Hors Conseil : Mme BONNEFOUS Simone, Mme ALAUZET Josette, Mme SERMET Nicole, Mr TAURINES Ernest.

BUDGET COMMUNAL

Résultats des exercices

CHAPITRE	2000	2001
<u>FONCTIONNEMENT</u>		
<i>Dépenses</i>		
• Charges à caractère général (1)	625.035,63 F	459.372,98 F
• Charges de personnel (2)	552.187,47 F	575.738,36 F
• Charges de gestion courante (3)	544.082,35 F	453.283,85 F
• Charges financières (4)	123.889,66 F	152.443,65 F
Sous total 1	<i>1.845.195,11 F</i>	<i>1.640.838,84 F</i>
<i>Recettes</i>		
• Produits des services (1)	31.061,48 F	15.485,00 F
• Impôts et taxes (2)	1.444.830,52 F	909.484,00 F
• Dotations et participations (3)	909.378,82 F	851.519,40 F
• Produits de gestion courante (4)	64.900,87 F	69.984,52 F
• Atténuation de charges (5)	38.067,37 F	25.521,65 F
• Produits financiers et exceptionnels (6)	400,83 F	281,04 F
Sous total 2	<i>2.488.639,89 F</i>	<i>1.872.275,61 F</i>
RESULTATS	+ 643.444,78 F	+ 231.436,77 F

DEPENSES

(1) entretien de bâtiments, voies, réseaux, matériel roulant, factures éclairage public, téléphone, combustible, eau, assurances, etc...

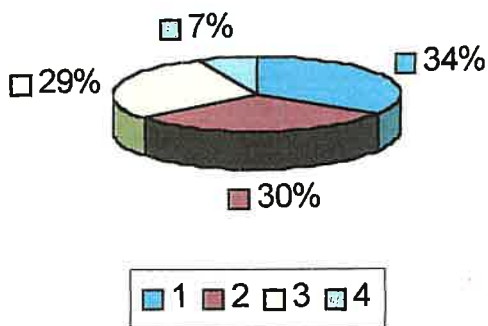
(2) salaires et cotisations des salariés municipaux, médecine du travail

- (3) Subventions, participation au service départemental d'incendie, indemnités Maire et adjoint, contributions au SIVOM, à la Communauté de Communes, ASA drainage, ordures ménagères, etc...
- (4) Intérêts des emprunts

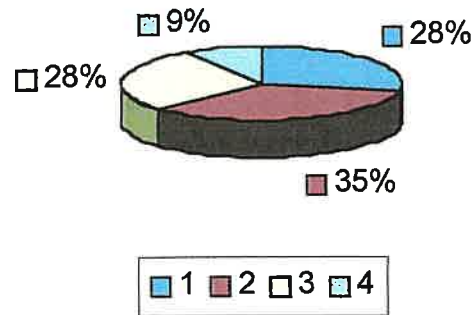
RECETTES

- (1) Ventes de concessions cimetièrre, entrées Tour de Peyrebrune
- (2) Impôts et Taxes
- (3) Dotations versées par l'Etat en compensation des exonérations de taxes foncières, d'habitations ou professionnelles.
- (4) Locations, loyers et baux communaux
- (5) Remboursements sur salaires
- (6) Produits financiers et exceptionnels

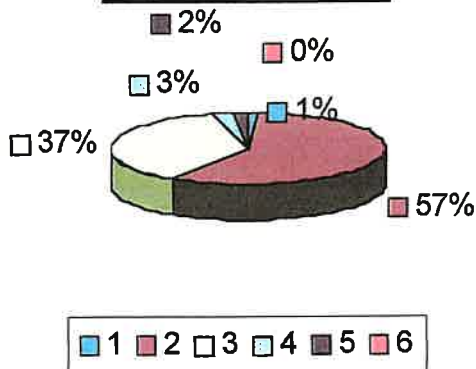
DEPENSES 2000



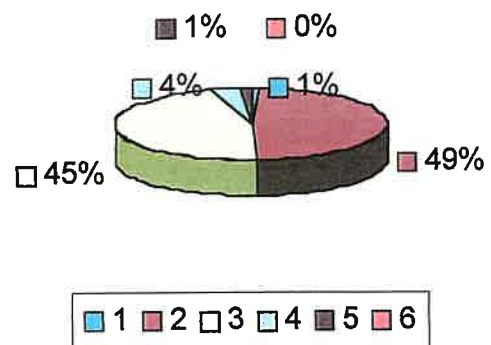
DEPENSES 2001



RECETTES 2000



RECETTES 2001



FISCALITE

TAXES	2000		2001	
	Taux	Produit	Taux	Produit
Taxe d'habitation	4,20	} 548.650 F	4,20	} 550.631F
Taxe foncière / propriétés bâties	9,69			
Taxe foncière / propriétés non bâties	61,10			
Taxe professionnelle	16,50	607.812 F		
Compensation taxe professionnelle				99.161 F *

* La Communauté de Communes a voté la TPU (Taxe Professionnelle Unique)

Le produit de la taxe est perçu intégralement par celle-ci qui a reversé à la Commune d'Alrance 99.161 F. Dorénavant, seule la Communauté a compétence pour les voies communales ; 225.285 F ont été programmés en fonctionnement (débroussaillage, fauchage, curage de fossés, emplois partiels, signalisation, aqueducs) et 180.038 F ont été dépensés en investissement.

SUBVENTIONS AUX ASSOCIATIONS

ASSOCIATION OU ENTREPRISE	En Francs	En Euros
A.D.M.R. (Aide à Domicile en Milieu Rural).....	1.500 F	228,67 €
ASSOCIATION DES PARENTS D'ELEVES..... (salaires et cotisations des cantinières)	24.000 F	3.658,78 €
CARS MOULS	3.000 F	457,35 €
CARS VAYSSIÈRES	900 F	137,20 €
COMITE DES FETES D'ALRANCE	6.000 F	914,69 €
COMITE DES FETES DE LA CAPELLE	6.000 F	914,69 €
COMITE SANTE	1.000 F	152,45 €
COOPERATIVE SCOLAIRE	10.000 F	1.524,49 €
(fournitures)		
COOPERATIVE SCOLAIRE	7.000 F	1.067,14 €
(classes de découvertes)		
FAMILLES RURALES	3.500 F	533,57 €
FOOT ALRANCE / LA CAPELLE	6.000 F	914,69 €
MJC SECTION DANSE	600 F	91,47 €
MUTUELLE DU TRESOR	100 F	15,24 €
PREVENTION ROUTIERE	400 F	60,98 €
RALLYE DU ROUERGUE	10.000 F	1.524,49 €
SAPEURS-POMPIERS	7.795 F	1.188,34 €
(subventions + gardes)		
SOCIETE DE CHASSE	6.000 F	914,69 €
SOCIETE DE PECHE DU LEVEZOU.....	2.000 F	304,90 €
SYNDICAT D'INITIATIVE	8.000 F	1.219,59 €
CLUB DES AINES RURAUX DE PEYREBRUNE	2.500 F	381,12 €
(versée par le C.C.A.S.)		
TOTAL	106.295 F	16.204,57 €

COMITE DE FETES DE LA CAPELLE FARCEL

Pour clôturer l'été en beauté, le comité des fêtes et ses bénévoles se sont réunis pour organiser la fête de la loup.

Dès le vendredi soir, les festivités ont débuté par un concours de belote. Elles se sont poursuivies le samedi par un bal disco qui nous a entraîné sur la piste de danse jusqu'au petit matin.

Le dimanche a débuté très tôt par le déjeuner aux tripous. Vers midi les jeunes du village se sont déplacés de maison en maison au son de l'accordéon pour la traditionnelle aubade aux habitants. En début d'après-midi, les amateurs de boules se sont retrouvés sur la place du village pour le concours de pétanque. Pour clôturer ce week-end festif, en soirée, sous le chapiteau, un repas champêtre animé par les Troubadours de la Nauze a réuni de nombreux convives.

Nous remercions toutes les personnes qui ont contribué au bon déroulement de cette manifestation.

Nous vous offrons à tous nos meilleurs vœux pour l'année 2002.

Le Comité des Fêtes de La Capelle Farcel.

COMITE DES FETES D'ALRANCE

Le Conte du Comité des fêtes d'Alrance.

Il était une fois un groupe de copains qui s'ennuyait dans un petit village du Lévézou. Aussi, pour remédier à cette situation, eurent-ils l'idée d'organiser une fête votive à l'attention du patron de leur paroisse St Georges. De ce fait, depuis cette initiative, les jeunes s'investissent à chaque génération dans cette manifestation.

Ainsi encore en 2001, Patrick VEYRAC et sa tribu de gais lurons ont relevé le challenge de quatre jours de divertissement. Il fallait encore cette année se méfier des loups et des sorcières mais "une équipe qui y croit est déjà une équipe qui gagne"...

... La semaine précédant le week-end de fête était vouée aux préparatifs : les lutins du comité courraient dans tous les sens après les guirlandes, les breuvages, les mets festifs,

les couronnes de fleurs,... Ils avaient la forme de la Belle au bois dormant réveillée par le Prince Charmant : leur capital sommeil était au maximum.

Le vendredi 27 avril, ils eurent la mauvaise surprise de ne pas voir leur château s'élever sur la place : le loup avait en effet tenté de manger les monteurs du monument, mais un géant bienveillant les avaient secourus. Cet événement les avaient cependant mis en retard. Le château en cours de montage, le concours de belote se déroula alors dans la salle des fêtes accueillant 60 équipes.

Le lendemain, une quarantaine de chevaliers s'affrontèrent armés de boules de pétanque. Il n'y eut ni dragons à tuer, ni mauvais sort à déjouer, seulement deux coupes à remporter. Le soir, Jean-François et Rosette servirent une potion magique au comité afin qu'il soit en pleine forme pour accueillir et abreuver pas loin de 600 "garçons et filles perdus" (comme au pays imaginaire de Peter Pan) venus entendre la sirène de Motel.

Le dimanche, le traditionnel déjeuner aux tripoux attendait au Chaudron les ogres affamés. A 11 heures, les cloches sonnèrent en l'honneur du saint patron et des 50 ans de vie communes d'un couple du village. Ensuite, les gens se rassemblèrent autour du monument aux morts pour déposer la gerbe de fleurs. A partir de midi, une troupe de petits nains passa dans les maisons pour distribuer la magie de leur jeunesse. Vers 16 heures, de joyeux drilles, des bouffons et des fous appartenant à la troupe du cirque Pacotille, présentèrent un spectacle espiègle, magique et rêveur. Puis les Troubadours de la Nauze entonnèrent un air du coin qui enchantait les adeptes du musette et divertit les 300 convives impatients de goûter l'aligot. Leur faim les transforma en ogres mais l'accordéon contra le sort et les changea, à la fin du banquet, en valseurs.

Le lundi le comité retourna au Chaudron partager le breuvage bien mérité de l'amitié (l'apéro !) et se rassasier encore une fois de la fameuse potion magique car la fête n'était pas encore terminée : un autre bal était organisé car Cendrillon n'avait pas pu venir le samedi à cause d'une citrouille mal formée aussi n'avait-elle pas rencontré son Prince Charmant. Alors le soir, des comtes, des comtesses mais également des servantes comme Peau d'âne, des pirates comme le Capitaine Crochet, des chasseurs comme Pierre, des voyageurs comme Ulysse, des marins comme Simbad (pas de discrimination à Alrance !) vinrent se laisser séduire par le Orphée de Baccara. Cendrillon trouva son Prince Charmant et le bruit court qu'elle attendrait un enfant. Tout est bien qui finit bien...

Il faut croire que les bonnes fées veillent sur cette fête et sur le comité qui donne le meilleur de soi dans ce qu'il croit. Mais il n'y a pas que les fées qui participent au bon déroulement de ce week-end traditionnel, c'est pourquoi les membres remercient

chaleureusement toutes les personnes qui contribuent à la réussite de cette manifestation. Ils pensent particulièrement aux commerçants et aux entrepreneurs de la Commune qui répondent toujours présents pour la distribution des tracts. Et ils témoignent une grande reconnaissance à Rosette et Jean-François qui, avec leur potion et leur coup de main magique, les enchantent.

En attendant le week-end du 28 avril 2002, Patrick et ses petits lutins vous souhaitent leurs meilleurs vœux pour cette nouvelle année et espèrent vous combler à la prochaine fête ainsi que Blanche Neige qui aurait perdu Grincheux lors du dernier bal alrançais. Affaire à suivre ...

Le Comité des Fêtes d'Alrance.



Bureau du comité :

Président : Patrick VEYRAC

Vice-Présidente : Delphine CLUZEL

Trésorière : Geneviève SOULIE

Vice-Trésorière : Laure RANDEYNES

Secrétaire : Magali RANDEYNES

Secrétaire adjoint : Mathieu MOLINIER

ASSOCIATION DES PARENTS D'ÉLÈVES

Les parents d'élèves des écoles d'Alrance et de La Capelle se sont réunis comme chaque année en fin d'année scolaire ainsi que les institutrices pour faire le bilan des activités (quine, concours de belote) qui ont lieu dans l'année. Nous évoquons également le budget " cantine " et nous renouvelons le bureau qui se compose cette année de :

Présidente : Fanny TAURINES
Vice-Président : Philippe DOYEN
Secrétaire : Philippe BOUQUET
Secrétaire Adjoint : Christophe CAILLOL
Trésorier "Cantine" : Jean-Pierre DRULHE
Trésorier "Activités" : Sylvie CANAC
Membre Actif : Jean-Paul BRU

Objectifs de l'APE

- assurer le bon fonctionnement de la cantine scolaire
- organiser différentes activités dont les bénéfices sont versés aux institutrices afin qu'elles puissent organiser des sorties pédagogiques telles que :
 - rencontres sportives avec d'autres écoles
 - carnaval
 - voyages (zoo,...)
 - sorties "découvertes"

Activités de l'année

L'association a organisé comme les autres années quatre concours de belote en février et quatre en octobre suivis d'un quine au mois de novembre.

Le 22 décembre, pour finir l'année avec le Père Noël, nous avons organisé une après-midi récréative avec promenade en calèche, suivie d'un goûter accompagné de musique, sans oublier la distribution des bonbons par le Père Noël, puis nous avons terminé la soirée par une vidéo de Mickey "Il était une fois Noël", avant d'aller sonner les carillons de Noël.

Remerciements

Nous tenons à remercier particulièrement les Secrétaires de Mairie, la Municipalité, le Père Noël ainsi que toutes les personnes qui nous ont aidé tout au long de l'année.

MERCI A TOUS ET TOUS NOS VŒUX POUR LA NOUVELLE ANNEE 2002.

Le Bureau.

PHOTOS « SOUVENIR » :



Promenade en calèche avec le Père Noël.



Photo de groupe avec le Père Noël.

A.A.P.P.M.A. DU LEVEZOU

La société de pêche du Lévézou (A.A.P.P.M.A.), regroupant sept communes (Alrance, Arvieu, Canet, Curan, Lestrade, Salles-Curan, Villefranche de Panat) fêtera en 2002 son cinquième anniversaire. L'année 2002 sera aussi une année de renouvellement du bureau. Tous les pêcheurs prenant le permis sur cette société peuvent être candidats et sont les bienvenus au sein de cette association. Les demandes de candidatures sont à déposer dès maintenant au siège de la société, à la Mairie de Villefranche de Panat.

Cette année encore, l'empoissonnement et l'alevinage de nos ruisseaux et lacs fut important. Nous remercions tous les bénévoles qui participent aux lâchers et nous accueilleront avec plaisir toutes les bonnes volontés. Nous rappelons que ces lâchers doivent s'accomplir dans la plus grande transparence.

Plusieurs manifestations ont été organisées tout au long de l'année, citons par exemple "Papy, amène-moi à la pêche"

15.000 francs de subventions ont été accordées par la fédération départementale pour empoissonner le lac de Villefranche en gardons.

La fête de la pêche, organisée à Villefranche de Panat avec Familles Rurales en juin, a connu un grand succès auprès des jeunes.

La recette du ball-trap de juillet organisé par les pêcheurs de Villefranche permettra des lâchers de brochets dans le lac de Villefranche de Panat.

Félicitations à l'équipe du concours de pêche qui a obtenu d'excellents résultats au plan départemental et régional.

Il est à noter une baisse sensible du nombre de permis vendus. Pour 2002, le prix du permis complet est fixé à 56 € (367,34 F), le permis jeune à 24 € (157,43 F).

Le bureau rappelle à tous les pêcheurs de bien respecter les récoltes, les cultures ainsi que le règlement et leur souhaite à tous une très bonne année halieutique.



SOCIETE DE CHASSE D'ALRANCE

Comme chaque année, il nous est demandé un bilan sur l'état de santé de la société de chasse d'Alrance.

2001 aura été marquée par la disparition de Monsieur Marcel LACAZE, Président de notre société pendant une bonne partie de sa vie, ainsi que celle de Monsieur Hervé DALENC qui nous a rendu tant de services entre autres lors de nos repas annuels.

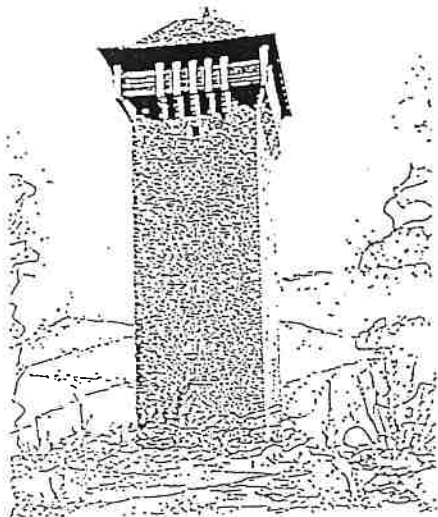
En ce qui concerne la chasse proprement dite, cette année plus de 400 oiseaux (perdreaux et faisans) ont été lâchés au mois de juillet. Ces derniers ont permis à nos chasseurs de brûler quelques cartouches supplémentaires. Il semblerait que bon nombre de perdreaux soient restés sur notre territoire, peut-être la promesse, si la reproduction est bonne, de voir au printemps prochain quelques compagnies naturelles.

L'épidémie qui a décimé les quelques lièvres présents chez nous a une fois de plus assombri nos espérances de chasse. Mais parions que les quelques sujets encore présents suffiront à redynamiser une population plus que fragile. Trois sangliers prélevés à La Crouparie seront dégustés par tous ceux qui voudront bien participer à notre repas annuel. Rappelons que ce repas sera offert aux propriétaires non chasseurs.

La société de chasse d'Alrance vous souhaite à tous une excellente année 2002.

Le Bureau.





CLUB DES AÎNÉS RURAUX DE PEYREBRUNE

12430 ALRANCE

Au cours de l'année 2001, les Aînés Ruraux de Peyrebrune ont eu le plaisir de se retrouver à l'occasion des rencontres organisées par le Club.

- le 21 janvier : favorisé par une belle journée ensoleillée, notre quine a eu beaucoup de succès.

- le 08 février, nous étions réunis à la salle des fêtes de La Capelle pour partager la galette des Rois. Dans un premier temps, le Club a offert un petit cadeau à Monsieur SAUREL pour le remercier de son dévouement à la présidence du Club pendant plusieurs années. L'après-midi se poursuivait agréablement animée par les belles histoires en patois d'un conteur de la région et se terminait par quelques pas de danses au son de l'harmonica.

- le 20 avril nous nous retrouvions nombreux à la salle des fêtes de La Capelle pour un repas organisé et servi par les membres du bureau. Monsieur le Maire et son Premier Adjoint nous honoraient de leur présence. Ce repas a été bien apprécié. Les airs d'accordéon joués par le beau-frère de notre présidente ont été bien appréciés aussi et c'est dans une excellente ambiance que se terminait cette après-midi.



Avec le retour des beaux jours, nous pensons à faire quelques petites sorties.

- le 29 mai, nous étions nombreux à prendre le car pour une sortie à Sète. C'est une très belle journée ensoleillée que nous avons passée au bord de la mer avec la promenade en bateau entre les parcs à huîtres du Bassin de Thau, la visite guidée de la ville de Sète, le Mont Saint-Clair, le cimetière de Georges Brassens, la dégustation d'huîtres.



- le 10 octobre, nous reprenons la route à la découverte du Périgord. Dans la matinée, visite guidée de la belle ville de Sarlat qui témoigne du riche passé historique de la région. Au repas de midi, nous savourons les produits du terroir : le foie gras, le magret de canard à la sarladaise, le gâteau aux noix. L'après-midi, nous visitons le village reconstitué du Bournat qui retrace la vie périgourdine du début du siècle. Notre promenade se poursuit dans la belle vallée de la Dordogne, bordée de magnifiques châteaux. Et c'est le retour au terme d'une bien agréable journée.

- le 26 octobre a eu lieu la journée de rencontre annuelle des adhérents du Club. Le matin, nous avons assisté à la messe célébrée à Alrance par le Père Granier à l'intention des défunts du groupe, avec une pensée toute particulière pour ceux qui nous ont quittés bien

brutalement au cours de l'année. Comme à l'habitude, le repas de midi a été pris en commun, dans une ambiance très cordiale où tout le monde était heureux de se retrouver et de bavarder.

Le bilan annuel des activités du Club s'avère positif vu la participation des adhérents et la satisfaction qu'ils en témoignent.

Pour 2002, le bureau a décidé de renouveler ces activités.

- Jeux : tous les mardis après-midi, nos aînés, amateurs de jeux (belote - scrabble) se retrouvent à la salle de la Mairie, excellente occasion de passer ensemble un amical moment de détente.

Le Club des Aînés Ruraux de Peyrebrune vous souhaite à tous une Bonne et Heureuse Année.

Le Bureau

ESPOIR SPORTIF ALRANCE / LA CAPELLE

Bientôt vingt ans !

Et oui, ça fera vingt ans l'année prochaine que le club de foot d'Alrance / La Capelle existe; vingt ans bientôt que certains d'entre nous (très peu il est vrai) mouillent le maillot rouge sur les terrains du sud du département.

Ces vingt années ont été marquées par des hauts et des bas. La saison dernière par exemple, n'a pas été fabuleuse sur le plan sportif et sans un sursaut d'orgueil lors des trois derniers matches (3 victoires), ça n'aurait pas été très glorieux.

La saison en cours se passe à peu près bien et comme c'est toujours le cas chez nous, dans la bonne humeur. L'effectif des joueurs est cette année en hausse, ce qui est de bonne augure pour l'avenir. Peut-être de quoi tenir encore 20 ans !



ASSOCIATION ADMR ALRANCE – VILLEFRANCHE DE PANAT

En début d'année, l'association a tenu son assemblée générale en présence des Maires des deux communes, avec la participation de Madame MIRALLES, Conseillère Technique à la Fédération.

Après la présentation du bilan d'activités et du bilan financier, on a procédé à l'élection des membres du conseil d'administration et à l'élection du bureau. Madame JOULIE ne pouvant plus assurer la présidence, ont été élus :

Présidente : Eliette BALDET

Vice-Président : Robert GALTIER

Secrétaire : Simone BONNEFOUS

Trésorière : Mady VAYSSETTES

Responsable du service : Lucette REYNES

Responsable des dossiers :

- sur Villefranche : Lucette REYNES et Jacqueline BOUZAT

- sur Alrance : Hubert BONNEFOUS et Simone BONNEFOUS

Responsable des salariés : Brigitte LECOULS

Membres : Josette ALAUZET, Alphonsine FABRE, Brigitte JEANJEAN,
Véronique JOULIE, Christine MONTEILLET, Nadine
VAYSSETTES.

Les activités de l'année ont ensuite été évoquées. C'est ainsi qu'au cours de l'année, les bénéficiaires du service aide ménagère ont eu le plaisir de se retrouver à l'occasion des crêpes à La Besse en mars, de la promenade au Moulin de Roupeyrac fin juin et de la grillée de châtaignes début novembre à Alrance. Les deux concours de belote organisés l'un à Villefranche, l'autre à Alrance ont connu beaucoup de succès.

L'ADMR fonctionne bien. Le nombre des bénéficiaires est en progression et par leur dévouement, les aides ménagères sont là pour leur apporter une meilleure qualité de vie.

L'Association remercie les bénévoles qui gèrent le service d'aide à domicile, les aides ménagères, toutes les personnes qui ont apporté leur concours à la bonne marche des activités et les municipalités d'Alrance et de Villefranche de Panat pour l'aide accordée au fonctionnement du service.



*Au moulin de Roupeyrac,
Maison natale de François Fabié*

LES AMIS DE LA TOUR DE PEYREBRUNE

Une nouvelle association communale est née : "*Les Amis de la Tour de Peyrebrune*".

Après les travaux de restauration engagés par la Mairie (1999-2000), la Tour de Peyrebrune a été ouverte au public ces deux derniers étés. Cependant, la municipalité était désireuse de promouvoir d'avantage le monument ainsi que le patrimoine de la commune en général.

C'est à l'initiative du Conseil Municipal que l'association des Amis de la Tour de Peyrebrune vient de voir le jour.

Association à vocation culturelle avant tout, elle s'est fixée pour but la mise en valeur de la Tour (et à l'avenir du patrimoine de la commune en général : Oratoire de La Capelle Farcel, Site de Saint Jean de Burgas,...), ceci au travers d'animation et de recherches historiques (expositions, fouilles,...).

Le bureau de l'association, voté suite aux différentes réunions tenues en janvier est composé comme suit :

- Pierre VIDEAU, Président
- Magali RANDEYNES, Augusta MASSOL, vice-présidentes
- Isabelle RAFFY, trésorière
- Michèle DRULHE, Michèle CAILLOL, vice-trésorières
- Lionel LACAZE, secrétaire
- Marc SOULIE, secrétaire adjoint

Les Amis de la Tour de Peyrebrune se proposent d'engager leurs activités dès cet été. Toutes les personnes de bonne volonté souhaitant adhérer à l'Association et participer à ses initiatives sont les bienvenues.

ASSOCIATION FAMILLES RURALES

L'Association Familles Rurales de Villefranche de Panat / Alrance a été créée en 1969. Son rôle est de répondre, dans la mesure du possible, aux besoins et aux attentes des familles des communes avec pour objectif d'améliorer leur qualité de vie en milieu rural.

L'Association s'appuie sur un Conseil d'Administration de 12 personnes, qui par leur bénévolat, ont permis en 2001 de mettre en œuvre de multiples activités et services pour toutes les générations. Ce sont près de 35 familles qui ont bénéficié de ces animations. L'Association doit également son développement au partenariat avec les municipalités de Villefranche de Panat et d'Alrance qui apportent un soutien financier et mettent à disposition des locaux permettant de réaliser l'ensemble des projets.

Halte-Jeux Petite Enfance

- le 04 avril 2001, la salle polyvalente de Villefranche a connu une grande effervescence. Ce jour là, 35 enfants de moins de 7 ans venus de communes environnantes ont participé à de nombreuses activités d'éveil (coin bébé, arbre à gym, piscine à balle, toboggan, jeux de construction, puzzles,...). Cet espace était animé par Magalie FOISSAC, animatrice de la Fédération Départementale.

- le 11 avril 2001, une quarantaine d'enfants accompagnés d'adultes se sont rendus à l'Archipel de Castres. En matinée la patinoire a invité les enfants à la glissade, tandis que l'après-midi a été consacré à la piscine avec son toboggan aquatique.

Fête de la Pêche

Le 10 juin 2001, la Fête de la Pêche, organisée conjointement par l'Association Familles Rurales et la Société de Pêche du Lévézou pour la 3^{ème} année consécutive, a rassemblé 60 enfants autour du bassin du jet d'eau de l'Alrance.

Centre de Loisirs sans Hébergement (CLSH)

Du 16 juillet au 17 août 2001, le CLSH a accueilli 20 à 25 enfants par jour, âgés de 4 à 12 ans, issus des communes de Villefranche de Panat, Alrance, Lestrade et Durenque à raison de 4 après-midi par semaine de 13 h 30 à 19 h 00. L'équipe d'animation a proposé diverses activités (sorties au Labyrinthus de Cordes, pétanque, voile, visite du parc animalier de Gages, Petit Train des Raspes, piscine au Truel, randonnées à VTT...). Pour la fermeture du centre, le public est venu assister au spectacle créé par les enfants et clôturé par le clown "Zé".

Activité Gymnastique

Depuis octobre, 18 personnes âgées de 25 ans jusqu'à la retraite, participent au cours de gym le lundi de 20 h 30 à 21 h 30 à la salle polyvalente de Villefranche. Le cours est animé par Anne DESONNAI.

Activité Couture

Des cours de couture animés par Madame VERT, ont lieu le lundi de 14 h à 17 h, salle de la couture à Villefranche.

Quine des Enfants

Dimanche 18 novembre 2001, les enfants accompagnés de leurs parents, se sont retrouvés nombreux à Villefranche de Panat pour participer au quine qui leur était réservé.

Danse

Depuis le mois d'octobre, le club de danse, animée par Annie BALANOS, a rejoint l'Association Familles Rurales. Ce sont près de 40 danseuses qui pratiquent cette activité les mercredis et samedis matin à la salle du VVF.

L'Association Familles Rurales Villefranche de Panat / Alrance vous souhaite une bonne année à tous et à bientôt pour poursuivre ces manifestations.



ECOLES MULTISPORTS

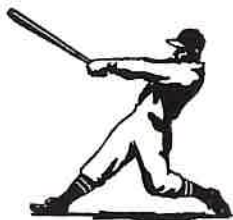
Mises en place par le SIVOM des Monts et Lacs du Lévézou, ces écoles multisports proposent des activités ou disciplines sportives sur l'ensemble des communes du Lévézou, sous forme de cycles (de 11 à 12 séances d' 1 heure 15) entièrement gratuits.

Ces animations sont planifiées en périodes péri et extra scolaires soit le lundi, le mardi, le jeudi et le vendredi après la classe et le mercredi en fin de matinée et sur l'après-midi. Pour les mois de janvier, février, mars et avril 2002, les lieux de rencontre des enfants sont Comps la Granville, Sainte Juliette sur Viaur, Vezins de Lévézou, Curan, Agen d'Aveyron, Saint Laurent du Lévézou, Le Vibal, Pont de Salars, Arviu, Trémouilles et Canet de Salars. Tous les enfants demeurant sur une commune adhérente du SIVOM sont invités à assister à ces rencontres. Pour ce cinquième cycle (de janvier à avril), les activités sont proposées à tous les enfants de 7 à 11 ans (d'autres cycles peuvent être ouverts pour les 11-14 ans). Toutefois, pour des raisons de sécurité et d'organisation, le nombre de places par séance est limité à 20. Les activités proposées sont des activités que les enfants n'ont pas l'habitude de pratiquer comme par exemple le patin et le street hockey, le base ball, le hand ball, les sports de raquettes, les sports collectifs et une multitude d'autres disciplines.

Le prochain cycle de septembre à décembre 2002, pourrait avoir lieu sur les communes de Salmiech, Cassagnes, Auriac-Lagast, Villefranche de Panat, Alrance, Salles-Curan, Flavin, Calmont et Ségur.



Pour tous renseignements ou pour l'inscription de votre (vos) enfant (s), contacter le siège du SIVOM à Arviu 05.65.74.70.37 de 09 h à 18 h ou adressez-vous à Fred, l'animateur sportif du SIVOM tous les jours à partir de 19 h au 05.65.46.79.78.



STAGES SPORTIFS

Sur le même principe que les écoles multisports, des stages sportifs sont également proposés aux enfants des Communes du SIVOM pendant les vacances scolaires. Ces stages se déroulent sur la journée, de 10 h à 16 h avec à midi un pique-nique (non fourni) pris en commun. Tout le matériel nécessaire aux activités proposées est fourni par l'animateur du SIVOM.

Les stages durent 5 jours, sur 5 sites différents. Un même enfant peut participer aux 5 journées s'il le désire, ou au nombre de journées qu'il souhaite. Pour cela, il devra acquérir un carnet de 5 tickets (valable pour 5 stages) au pris de 15 Euros. La durée des tickets est illimitée et ne concernent pas spécialement les stages de l'année en cours.

L'éducateur, diplômé d'état, propose en général une série de stages à toutes les vacances scolaires. Toutefois, en cas d'insuffisance d'inscriptions, les stages peuvent être fusionnés ou annulés.



Pour tous renseignements ou pour l'inscription de votre (vos) enfant (s), contacter le siège du SIVOM à Arviu 05.65.74.70.37 de 09 h à 18 h ou adressez-vous à Fred, l'animateur sportif du SIVOM tous les jours à partir de 19 h au 05.65.46.79.78.

OFFICE DE TOURISME DE PARELOUP LEVEZOU

En ce début d'année 2002, l'office de tourisme de Pareloup Lévézou vous présente ses Meilleurs Vœux pour une Bonne Année, et une bonne saison touristique.

Le tourisme est aujourd'hui bien organisé sur le Lévézou, avec l'office de pôle ouvert toute l'année, et le réseau des syndicats d'initiative de secteur ouverts en été, animés par une équipe de bénévoles qui prépare notamment la saison.

Ces syndicats d'initiative sont ceux d'Arviou, de Cassagnes Bégonhès (Mairie), Pont de Salars, Salles-Curan, Salmiech (Mairie), Vezins et Villefranche de Panat.

Ce réseau permet un travail concentré et cohérent : l'office de pôle prépare la saison en éditant les documents touristiques, en envoyant la documentation (guides pratiques, meublés, carte, pêche...) aux touristes qui en font la demande, en organisant des réunions de travail entre tous les OTSI (notamment sur la randonnée), en éditant un dépliant sur les animations du Lévézou chaque mois hors saison, ainsi qu'un dépliant spécifique en été. La préparation d'un site Internet est aussi en cours avec le SIVOM des Monts et Lacs du Lévézou.

L'office de pôle est également chargé de la promotion du territoire et participe ainsi à des salons en France, prend des publicités dans des magazines. Un travail est également mené en collaboration avec les offices de tourisme du sud-Aveyron : c'est ainsi que sont éditées des brochures communes dans lesquelles figurent les prestataires et les hébergeurs du Lévézou qui adhèrent à l'office de pôle. Un moyen de décupler l'information sur notre territoire, et les clientèles touchées.

Mais l'office de pôle participe également au développement du territoire en accompagnant les porteurs de projets locaux : conseils et informations sur les démarches pour mettre un appartement ou une maison en location, créer des chambres d'hôtes, réaliser une plaquette touristique...

Un autre volet important de notre mission concerne l'observation économique du tourisme : évolution de la fréquentation, selon les années mais aussi selon la saison, enquête de satisfaction, origine des demandes ... Les chiffres complets sont disponibles auprès de l'office de tourisme de Pareloup Lévézou. Citons par exemple que ce sont environ 26 000 personnes qui ont franchi les portes des OTSI (progression d'environ 15 % par rapport à 2000), 29 % d'entre elles venant de la région Midi-pyrénées, 12,5 % d'Ile de France et 12,3 % de Languedoc Roussillon.

Un effort particulier est mené sur le tourisme familial, principale clientèle de notre territoire. Un dépliant a été spécialement édité pour inciter les enfants à découvrir le Lévézou, et les OTSI remettent des cadeaux aux enfants qui viennent les voir (cartes postales à colorier, ballons, crayons,...)

En conclusion, n'hésitez pas à nous contacter pour toute demande de précision ou de suggestion sur le tourisme sur le Lévézou, nous sommes à votre disposition !

Contact :

Office de Tourisme de Pareloup Lévézou

Place de la Mairie

BP 9

12290 PONT DE SALARS

Tél. : 05.65.46.89.90 – Fax : 05.65.46.81.16 – e-mail : tourisme-levezou@wanadoo.fr

Catherine MOULY, Présidente, Corinne MERCIER, Directrice, Carole BRY, Assistante technique.

CEREMONIE

Hubert BONNEFOUS nommé Maire honoraire

C'est le 09 décembre 2001 qu'a eu lieu, salle de la Mairie, la cérémonie décernant à Hubert BONNEFOUS, ancien Maire le titre de Maire honoraire. C'est le Préfet Pierre BAYLE qui, le 19 novembre 2001, l'a nommé Maire honoraire pour ses 24 années de mandats.

Monsieur Jacques MONTROZIER, Maire actuel, a retracé l'historique de ce quart de siècle de *"dévouement et d'efficacité pour la collectivité"*, en présence du Député Jacques GODFRAIN, du Conseiller Général le docteur Pierre RAYNAL, des anciens et nouveaux Conseillers Municipaux, des représentants de la Gendarmerie de Salles-Curan, des anciens Maires du canton, du chef de corps des Sapeurs-pompiers de Villefranche de Panat, des Secrétaires de Mairie et de la famille BONNEFOUS : son épouse, ses enfants et ses petits-enfants.

C'est en 1977 que démarre sa carrière de premier magistrat avec des réalisations étalées au fil des ans, à savoir la construction de la salle des fêtes de La Capelle Farcel, du garage communal, de la Mairie, l'aménagement du terrain de foot, du plateau sportif (tennis, basket), l'agrandissement du cimetière, la création du lotissement communal et la restauration du presbytère d'Alrance (deux logements).

L'amélioration du patrimoine n'a pas été oubliée, avec la mise en valeur de la place de l'oratoire de la Capelle Farcel, et surtout l'acquisition de la Tour de Peyrebrune et les gros travaux de restauration de ce site moyenâgeux .

Au niveau administratif, Monsieur BONNEFOUS a fait ses choix, parfois incompris au départ : l'adhésion au syndicat des eaux du Ségala, la mise en place d'un regroupement pédagogique, la convention avec la direction de la poste,... la liste pourrait encore s'allonger.

Le Maire n'a pas oublié l'épouse de Monsieur BONNEFOUS qui a longtemps été sa Secrétaire de Mairie et son bras droit. Après avoir passé l'écharpe tricolore, et après les remerciements du récipiendaire, la cérémonie s'est clôturée par la remise des cadeaux au Maire honoraire et un pot de l'amitié offert par la municipalité.



Lors des discours :

Mrs BONNEFOUS, MONTROZIER, RAYNAL, GODFRAIN et Mme BONNEFOUS



Remise des cadeaux offerts par les anciens et nouveaux Conseillers au Maire honoraire

Les Maires de la Commune
& leurs Conseillers Municipaux

1908 ... 1912

Adolphe Gayraud
Maire

Philibert Terral
Paulin Serin
Amans Tourette
Auguste Brulhe
Adolphe Costes
Léopold Galtier
Justin Bonnefous
Bésiré Massol
Pierre Alauze
Hippolyte Carrière
Justin Taurines

1912 ... 1916

Adolphe Gayraud
Maire

Philibert Terral
Paulin Serin
Adolphe Galtier
Justin Bonnefous
Achille Jammes
Auguste Massol
Pierre Alauze
Léopold Galtier
Auguste Brulhe
Hippolyte Taurines
Adolphe Costes

1916 : décès d'Adolphe Gayraud

1916 ... 1919

Léopold Galtier

Maire

(intérim)

Philibert Terral

Haulin Serin

Justin Bonnefous

Auguste Massol

Adolphe Costes

Achille Jammes

Pierre Alauze

Adolphe Galtier

Hippolyte Taurines

Auguste Brulhe

1919 ... 1925

Adolphe Gayraud

Maire

Albert Fabre

Auguste Massol

Joseph Lacombe

Auguste Brulhe

Ernest Carrière

Ernest Alauze

Adrien Angles

Philibert Barthes

Haulin Serin

Adolphe Galtier

Désiré Jammes

à suivre ...

ETAT CIVIL DE L'ANNEE 2001

NAISSANCES

SERIN Clara, Laure, Marion née le 16 septembre à Rodez fille de Gilbert SERIN et de Valérie LACAN, domiciliés à La Niade.

Tous nos vœux de bonheur à cette adorable petite fille et félicitations aux heureux parents



MARIAGES

CARRIERE Marc, Marcel, Paul et **RICHARD Anne**, Josiane, Marie le 08 septembre
MAUREL Benoit, Marcel, Gaston et **SOULIE Hélène**, Odile, Marie le 28 juillet

A ces deux couples nous adressons nos sincères félicitations



DECES

COOK John, Verner, décédé le 21 septembre à La Capelle Farcel

DALENC Hervé, Louis, décédé le 24 mars à Saint Rome de Tarn

FABRE veuve ROUS Louise, Irène, décédée le 23 septembre à La Rouquette

GAUBERT Marcel, Gaston, décédé le 13 octobre à Alrance

GINESTE Eloi, Justin, Edouard, décédé le 1^{er} septembre à Rodez

ILCZYSZIN veuve FONOLLOSA Anasthasie, décédée le 07 février à Rodez

LACAZE Marcel, Joseph, Ernest, décédé le 21 octobre à Flauvelou

PUECH René, Basile, Célestin, décédé le 21 septembre à Espalion

Aux familles endeuillées nous présentons nos sincères condoléances



— El Delpous —

